

Další zbytečná komplikace. Vynuceně vyhrávalo 22.Jc5!? Jg6 (nebo 22...Dg4 23.Dd3, případně 22...h5 23.Jd7+ Kg8 24.Jf5 Vh7 25.Vg1+ Kh8 26.a3 a v obou případech bílý snadno vyhraje) 23.Jd7+ Kg8 24.Jf5 h5 25.Je7+ Kh7 26.Je5 Vhd8 27.J7xg6 Vxd1+ 28.Dxd1 Kh6 29.Jh8! a bílý vyhraje.

22...Da5 23.Jc5 h6?

Prohrává okamžitě, zatímco po 23...Jg6 bych musel ještě počítat alespoň dalších deset tahů: 24.Jf5 h5 25.Jd7+ Kg8 26.Je7+ Kh7 27.Dc4 Vhf8 28.Jxg6 fxxg6 29.Jxf8+ Vxf8 30.Vd7+ Kh6 31.Df4+ g5 32.De4 De1+ 33.Kc2 Vh8 34.De7. Podobně by se partie vyvíjela i v případě 23...h5 24.Jf5.

24.Jf5 Jg6

Černý mohl vyzkoušet, zda po 24...Vd8 25.Jd7+ Vxd7 26.Vxd7 Vg8 najdu efektivní 27.Kb1 Jxf5 28.Dc5+! Dxc5 29.Vd8 mat.

25.Jd7+ Kg8 26.Je7+ Kh7 27.Jxg6 fxxg6 28.Je5! a černý se vzdal.

Matu už nezabrání.

53. Širow – Navara

Praha 2004

První partie mého minizápasu s Davidem Navarou skončila remízou poté, co jsem propásl několik možností vyhrát. V případě remízy 1:1 by se nehrál žádný tie-break, takže jsem se rozhodl útočit bílými figurami, stůj co stůj.

Partie 53

B54/Sicilská

1.e4 c5 2.Jf3 e6 3.d4 cxd4 4.Jxd4 Jc6 5.Jc3 a6

První překvapení. David běžně hrává 5...d6, po čemž jsem chtěl vyvinout střelce na c4 (a později na b3), podobně jako s ním hrál Ivančuk v Calvii.

6.Se2

Populárnější je dnes 6.Se3 s následným Dd2 a 0-0-0, ale občas tihnu ke konzervativnímu přístupu.

6...d6

Ach... Zdá se, že musím hrát variantu, které jsem se snažil vyhnout.

7.Se3 Jf6 8.f4 Se7 9.g4!?

Rozhodnout se pro tento agresivní postup pěšce ve „starém dobrém stylu“ mi zabralo zhruba půl hodiny. Velmi dobře jsem si byl vědom, že riskuji, dříve byl tento postup zkoušen jen v rapidu, jenže tentokrát jsem neměl chuť hrát 9.Dd2 nebo 9.0-0.

9...Da5!?!N

Navara přemýšlel také asi půl hodiny a přišel s velmi zajímavou novinkou. V partii Ponomarjov – Zvjagincev, Moskva 2001, se hrálo 9...d5 10.e5 Jd7 11.g5 s rovnou hrou.

10.Jb3

Pravděpodobně jediná rozumná odpověď, neboť po 10.0-0?! by přišlo silné 10...Jxd4 11.Dxd4 e5 s protihrou černého ve středu šachovnice.

10...Dc7



Manévr Db6-c7 je typický v mnoha variantách sicilské, ale zde je zvláště efektivní. Normálně jej bílý eliminuje, že umístí svou dámu na f3 a střelce na d3, jenže střelec již stojí na e2, takže 11.Sd3 by bylo ztrátou tempa. Po pečlivém zvážení jsem se rozhodl pro jiný, dost riskantní plán.

11.g5

Po 11.Dd2 b5 by již bylo na 12.g5?! pozdě, poněvadž by následovalo b4 s výbornou hrou černého.

11...Jd7 12.Dd2 b5 13.0-0-0!?

To jsem měl na mysli. Běžně se nedoporučuje umožnit černému prosadit b5-b4, zvláště když bílý nemá volné ústupové pole e2. Jezdec by musel ustoupit buď příliš pasivně na b1, či na a4, kde však může lehce



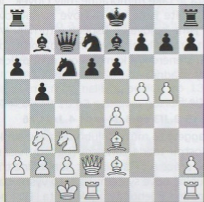
Alexander Běljavskij

přijít o život! Jenže druhá možnost 13.a3 Sb7 14.0-0-0 Jc5! mi vůbec nevonia, protože černý by bez jakéhokoliv úsilí stál lépe.

13...Sb7

Cítil jsem, že po 13...b4 14.Ja4 Sb7 15.h4 by jezdec byl na a4 v bezpečí, ale mohu se také snadno mýlit.

14.f5!?



Další závazné rozhodnutí, kterým černému vydávám velmi důležité pole e5. Cítil jsem však, že už není cesty zpátky, neboť na 14.h4 by mohlo přijít 14...Ja5!

14...Jde5

Asi první krok špatným směrem, neboť černý dále nebude mít k dispozici plán

s b4. Nejvíce jsem se obával právě okamžitého 14...b4!?, neboť po 15.fxe6! (15.Ja4?! nevypadá dobře kvůli 15...exf5! 16.exf5 Jce5 17.Vhf1 Vc8 18.f6 gxf6 19.Vf4 fxf5 20.Vxb4 Jf3 21.Sxf3 Sxf3) 15...fxe6 16.Ja4 má černý silný tichý tah 16...Vc8! (bílému by vyhovovalo 16...0-0?! 17.Sg4! Jd8 18.Dxb4) a není snadné nalézt účinnou odpověď. Pravděpodobně nejlepší je 17.Vhf1! a po 17...Jce5 (17...Vf8!?) 18.Jd4 Da5 19.Jxe6 může černý remizovat věčným šachem 19...Dxa4 (rovněž zajímavé je 19...Vg8!?) 20.Jxg7+ Kd8 21.Je6+ Ke8 22.Sh5+ Jg6.

15.Vhf1 Ja5!

Správně zavrhl 15...0-0-0 16.Jd4, po čemž by bílý stál lépe.

16.Jxa5 Dxa5 17.a3



17...0-0-0?

Rošáda je nyní obtížně vysvětlitelná, protože bílý bude stát ještě lépe než ve výše zmíněné variantě. Po 17...b4 by měl černý stále velmi slušnou hru, například 18.Ja2! (není dobré 18.axb4?! kvůli 18...Da1+ 19.Jb1 Sxe4 20.f6 Vc8! 21.fxe7 Vxc2+ 22.Dxc2 Sxc2 23.Kxc2 Da4+ a bílý se lehce ocitne v nesnázích) 18...Sxe4! (horší by bylo 18...Jc6 19.Jxb4 Jxb4 20.Dxb4 Dxb4 21.axb4 Sxe4 22.fxe6 fxe6 23.c3 a slabina na a6 se musí projevit) 19.f6 gxf6 20.gxf6 Sf8 21.Jxb4 (k vyrovnání hře by vedlo 21.Dxb4 Dxb4 22.Jxb4 Sb7) 21...d5 22.Dc3 Sxb4! 23.axb4 Da4 a pevná kontrola centrálních polí kompenzuje oslabenou pozici krále.

18.Sd4

Náhle stojí bílý jednoznačně lépe. Má jasný další plán hry, naopak černý nemá žádnou protihru.

18...Vhg8

Černý měl zkusit 18...h6, neboť by tím alespoň zablokoval pěšcovou strukturu na královském křídle. Přesto by však bílý měl stále velkou převahu po 19.f6 gxf6 20.gxf6 Sf8 21.De3 h5 22.Kb1 Jd7 23.Dg5.

19.De3 Jc4

David se po partii přiznal, že příliš pozdě uviděl, že na 19...Jc6 by přišlo 20.f6! Jxd4 21.fxe7! a bílý vyhrává po 21...Jxe2+ 22.Jxe2 Vde8 23.Vxf7 Dc7 24.Jf4 Vxe7 25.Jxe6 Dd7 26.Dc3+ (šlo by také 26.Jc5!? s rozhodující výhodou bílého) 26...Kb8 27.Vxe7 Dxe7 28.Dg3! a bílý vyhraje, rovněž prohrávalo 19...Dc7 kvůli 20.f6 gxf6 21.Sb6 s rozhodující převahou bílého.

20.Sxc4 bxc4 21.h4! Vd7 22.Sb6

V časové tísní získávám několik vteřin, které se přidávají za každý provedený tah. Nemí to sice moc estetické, ale praktické.

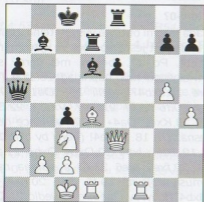
22...De5 23.Sd4 Da5 24.fxe6 fxe6 25.Sb6 De5 26.Sd4 Da5 27.e5!

Nyní se černý zhroutí, protože má jednoduše příliš mnoho slabých pěšců.

27...Ve8

Nebo 27...Dc7 28.Ja4! a bílý vyhraje.

28.exd6 Sxd6



29.Sxg7!

První pěšec padnul, hra je u konce.

29...Sc5 30.Sd4 Sxd4 31.Vxd4 Dc5 32.Vff4!

Malé vyhlídky za záchranu v koncovce by mohl získat černý po nepřesném 32.Vd3?! Dxe3+ 33.Vxe3 Vd4!

32...Sc6 33.Vde4 Dd6 34.Vxc4 Ved8 35.Kb1 a černý se vzdal.

Černý by jistě poztrácel další pěšce, a proto vzdal. Rád bych vyzdvihl Davidovo velmi přátelské chování během analýzy. Jeho láska k šachu je naprosto jasná a přeji mu, aby mohl dále rozvíjet svůj talent.

54. Širov – Spraggett

Celeta 2005

Partii jsem opoznámkoval hned po turnaji s touhou, aby zazněla jako jeden z posledních akordů v této knize. Uvidí čtenář okamžitě úder, který jsem po 32. tahu černého mohl zasadit, ale který jsem neviděl? Bylo to mé třetí střetnutí s nejznámějším současným kanadským velmistrem. V roce 1990 jsme sehráli dvě naprosto bláznivé partie, z nichž každý jsme jednu vyhráli. Později jsme se spřátelili a Kevin byl mým sekundantem na několika turnajích (například Groningen 1993, Linares 1995 a Dos Hermanas 1997). Poznal jsem, že tento neobyčejný šachista je také mimořádně milý člověk. Jenže tentokrát jsme byli rivalové za šachovnicí, oba jsme bojovali o úspěch v turnaji. Musel jsem hrát bílými na výhru, což proti bývalému trenérovi a kamarádovi není psychologicky snadné.

Partie 54

B42/Sicilská

1.e4 c5 2.Jf3 e6 3.d4 cxd4 4.Jxd4 a6

Spraggett se může chlubit opravdu širokými znalostmi teorie zahájení (během naší společné práce mě naučil hrát minimálně tři pro mě úplně nové systémy) a tato výstavba navíc padne k jeho stylu jako ulitá. Bílý nemá žádnou přímou cestu k zisku celého bodu a černý, i když stojí trochu pasivně, může kdykoli vyrazit k protiútok. Měl bych ještě přiznat, že jsem od Kevina očekával nějaké překvapení v zahájení, a proto jsem nevěnoval moc pozornosti jeho současnému hlavnímu repertoáru.

5.Sd3